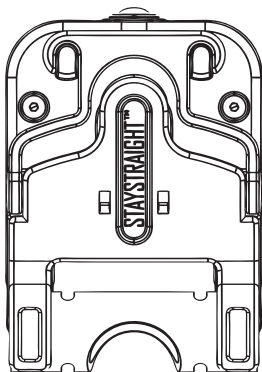


STAYSTRAIGHT™

Patent Protected



USER MANUAL

Model: Deluxe

English - Bulgarian - Czech - Deutsch - Dutch - Español - Finnish
Français - Greek - Italiano - Polish - Portuguese - Swedish



**CLASS 2
LASER
PRODUCT**



**DO NOT STARE INTO BEAM
DO NOT AIM AT AIRCRAFT**

**FOR SAFE USE INFO:
SCAN CODE OR VISIT
LASERSAFETY.INFO/2**

Diodilaser

Maksimi lähtöteho: < 1 milliwatti

Aallonpituus: 400-700 nanometriä (näkyvä valo).

Min. divergenssi: 1 milliradiaani

Lähtö: Jatkuva (CW) Laservaaraluokitus: Luokka 2

Laservaarat

Säteen aiheuttama silmävamma

Älä katso suoraan tai heijastuneeseen valokeilaan; voi aiheuttaa silmävammoja jopa 7,5 metrin (25 jalan) etäisyydelle.

Häiritsee näkemistä jopa 160 metrin (525 ft) etäisyydellä. Voi häiritä

jopa 1,6 kilometrin (1 mailin) päässä. **ÄLÄ KOSKAAN SUUNTAA LASERIA LENTOKONEESEEN TAI AJONEUVOIHIN;** se on vaarallista ja laitonta.

Turvallisen käytön ohjeet

Luokan 2 lasereita pidetään turvallisina silmien vahingossa tapahtuvan altistumisen kannalta. Älä katso tai tuijota säteen. Tämä ei ole lelu.

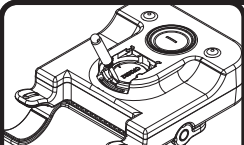
Valvo aina lapsia.

Valmistaja:

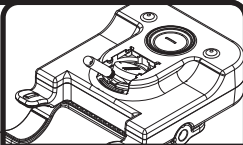
Marglaw Ltd (Trading As ThingsWeCre8)

63-66 Hatton Garden

London, EC1N 8LE



Työnnä ruuvimeisseli pariston ja paristokotelon väliseen loveen.



Irrota akku ja vaihda tilalle uusi akku kiinnittäen huomiota negatiiviseen ja positiiviseen sijaintiin.

Pidä paristo lasten ulottumattomissa. Älä niele. Jos sitä on nieltä, hakeudu välittömästi lääkärin hoitoon. Älä polta paristoa. Älä peukaloi paristokoteloä. Älä lataa akkua. Duracell CR2032 -paristossa on rengasmaisen kerros, joka on pahanmakuinen ja estää vauvoja ja pieniä lapsia nielemästä sitä. Älä poista tätä rengasta.



CR2032 SAFETY DATA SHEETS

Teollis- ja tekijänoikeuksien suoja

Staystraight Deluxe on suojattu seuraavilla teollis- ja tekijänoikeuksilla, ja muita hakemuksia on vireillä.

MYÖNNETYT PATENTIT:

GB2486192
GB2540928

PATENTTEJA HAETTAVANA:

EP3405310
GB2209000.5
EP22020444.0
EP22020486.1
GB2219131.6

DESIGNS:

003375500-0001
003375500-0002
003375500-0003

TRADEMARKS:

STAYSTRAIGHT™

Täydellinen luettelo on saatavilla osoitteessa <https://thingswecre8.com/patents>

YHTEENSOPIVUUS

Staystraight Deluxe on yhteensopiva sekä kapenevien ohjaustankojen että halkaisijaltaan yhtenäisten ohjaustankojen kanssa.

Staystraight Deluxe sopii 22,2 mm - 35 mm:n varren kiinnityshalkai - sijoille.

Tämä kattaa useimmat BMX- ja Downhill-ohjaustangon halkaisijat.

Kapeneva ohjaustanko: Tyypillisesti maastopyörissä, hybridipyörissä ja useimmissa vanhoissa pyörissä, joissa halkaisija pienenee kohti ohjaustangon kahvaa.

Yhdenmukaisen halkaisijan ohjaustanko: Tyypillisesti BMX- ja maantipyörissä sekä joissakin hybridipyörissä. Halkaisija pysyy samana koko ohjaustangon pituudelta.

Staystraight on yhteensopiva enintään 50 mm:n levyisten varsien kanssa. Tämä kattaa useimmat varret aina BMX- ja Downhill-varsiin asti.

ENNEN STAYSTRAIGHTIN KÄYTTÖÄ

Pidä Staystraight Deluxe -laitetta laserlinjan aukko päin. kohti lattiaa.

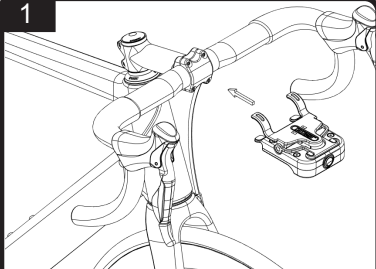
Kytke työkalu päälle varmistaaksesi, että projisoitu laserlinja näkyy. Jos projisoitua viivaa ei näy tai projektio on heikko, vaihda CR2032-paristo.

VAROITUS:

Staystraight Deluxe on erityisesti kalibroitu tuote, jossa on laserkomponentti. Jos työkalua yritetään korjata itse, kalibrointi on virheellinen, jolloin työkalu on epätarkka eikä siitä ole hyötyä.

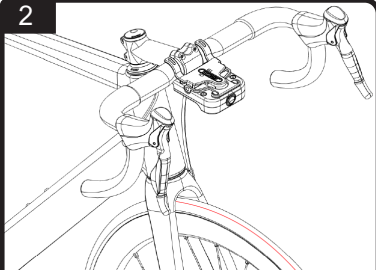
Tämän työkalun peukalointi voi olla vaarallista ja mitätöi takuun.

1



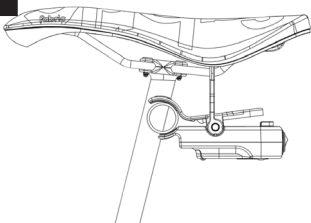
Löysää varren pultit ja aseta Staystraight ohjaustankoon varmistaen, että Staystraight on lattian suuntainen.

2



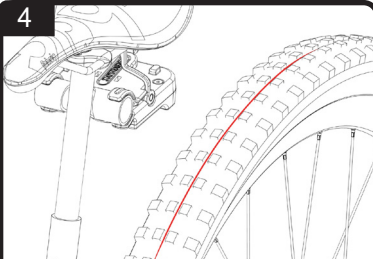
Kytke Staystraight päälle ja käännä tankoja, kunnes projisoitu laserviiva on yhdensuuntainen renkaan keskisauman kanssa. Jos säde on yhdensuuntainen minkä tahansa kulutuspinnan linjan kanssa, tangot on kohdistettu. Kiristä varren pultit ja poista staystraight.

3



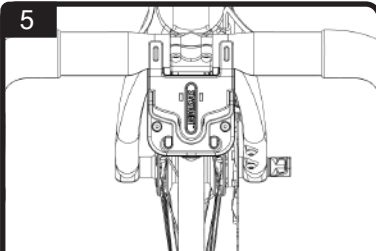
Löysää istuintolpan kiinnike ja ripusta Staystraight satulakiskoon yllä esitetyllä tavalla. Huomaa, että satulan ripustin on 90 asteen kulmassa ja leuat on kiinnitetty istuintolpan sovittimeen. Satulan ripustimen ei pitäisi liikkua, kun se on asetettu oikein. Varmista, että satulan ripustimen koukut ovat tasaisesti satulakiskossa eivätkä väännny. Jos mahdollista, pidä satulan ripustin litteänä satulakiskon kiinnittimen takaosaa vasten.

4



Kytke Staystraight päälle ja säädä satulan kulma, kunnes laser kulkee renkaan keskipisteen suuntaisesti. Huomautus: Tämä toimii vain pyörissä, joissa on pystysuorat pudotuspisteet.

5



Kun käytät kapenevaa ohjaustankoa, on tärkeää varmistaa, että Staystraightin varren ja leukojen välillä on sama etäisyys, jotta laserlinja voidaan sijoittaa renkaan keskitasoon.



TODISTUS

FI



THINGS™
WE!CRE8

Marglaw Ltd. (Trading As ThingsWeCre8)

63-66 Hatton Garden

London, EC1N 8LE

<https://thingswecre8.com>

cs@thingswecre8.com